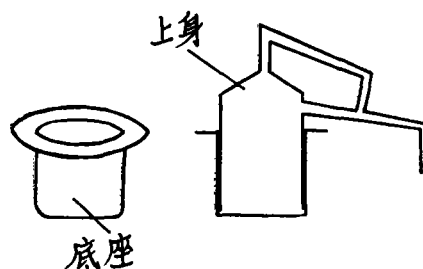


第二种回收器，该仪器完全由馬口铁制成，底座直径大小看水浴锅孔大小而定，可直接放在水浴中，上身与底座紧密接合，以防漏气。上身处接出两个支管，起空气对流作用。该仪器较简便，回收率高。但缺点是材料为馬口铁，不能长期在水浴中，要腐蚀漏水，又不能观察蒸发情况，体积小。

根据二者的优缺点，我们预备做大孔水浴回收器，底座材料用铜，上身材料用馬口铁，

上面再开小窗，嵌以玻璃便于观察。

附图二：

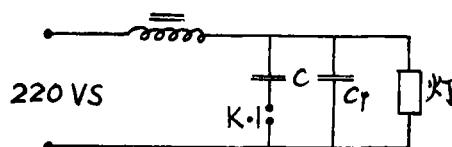


自制 萤光灯

中心实验室 瀝清组

抽提“沥青”时，经常要用萤光灯检查抽提是否完全。那时就须要自抽提器中取出部分溶液，手续麻烦，为此我们自制了个萤光灯，将变压镇流部分与灯头分开，便于随意拉出。灯头部分亦做成活络的，便于携带，或照须要照明的地方。线路图及材料见下图，所用灯管是国产300瓦的灯管。效果与国产Q99型相同，但未经“寿命”试验，即一次最多能点燃多少时间，以及总共能点燃多少时间。

线路图：



$C = 2\mu f \ 400V$

$C_1 = 0.01\mu f \ 1000V$ (二个串联)

灯管 300W 直管型 (GSZ) } 亚明
镇流器: YG300W } 灯泡

其它石棉纸，铝皮，0.5m/m及1.5m/m，三股塑料线等。

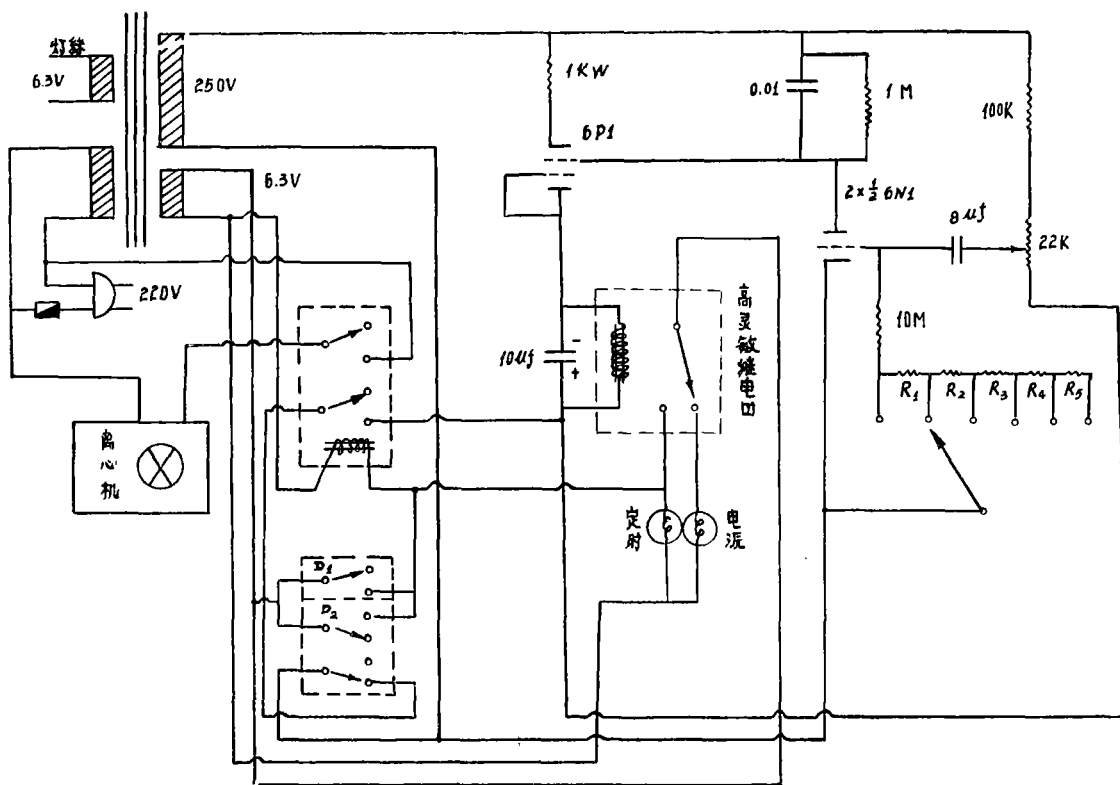
离心机 时间 控制器

中心实验室 电子仪表组

在用离心机分离孢粉时，须要控制一定的转速与时间，不同情况有不同要求。为解放人力，可使分析人员在处理样品时做其他工作，试制了定时控制器，可以控制几档时间，线路图下附。我们试用后感到很方便，一般误差小

于±30秒，必要时可以调整。定时3分，5分，10分，15分，20分，30分。

线路图：(所用材料除 $D_1 D_2$ 多刀板键开关外，其他规格即注在图上)。



冷胶盖片方法介绍

成都石油研究所 包良荣

过去，我们盖出来的薄片，往往使岩片裂开，气泡多，而且用胶量大。在这样情况下，我们进行了 110 多次冷胶盖片试验，摸出了一些方法和经验。

一、方法

把已磨到薄度的岩石薄片，洗涤擦干，用玻璃棒蘸一滴冷胶（约 0.1 克即可），涂在岩片面积的中心部位，再把盖片稍稍加热，平整地盖在已涂胶的岩片上，用小镊子轻轻挤压，排出气泡，使胶厚薄均匀。然后送入烘箱内，温度控制 45°~55°，待 12 或 15 小时后取出即成。

不同的岩性，采取不同的温度进行烘烤，松散砂岩或泥岩，可以将温度调至 50°~55°，

但白云岩和石灰岩温度的调节要由低到高：先用 40° 经两小时后再调高到 45°（约一个小时）然后再升高至 50°，但不能超过 50°，烘的时间也相应地长一些（15 小时左右）。白云岩或石灰岩如果使用的烘烤温度超过 50°，本来盖好的薄片内无气泡的，就会产生气泡，或者产生岩片破裂的现象而使薄片报废。

二、优点

1. 操作简便，易学会；
2. 质量高，大大减少了气泡（或者极少见有气泡），减少了因盖片而产生岩片脱落，裂开的现象；
3. 在镜下观察十分清楚，消除了以往因烘